

2024年2月第2週 中国のCOVID-19 感染状況と鳥インフルエンザ死亡例（補足版）

2024.2.9 吉川淳子（中国執業医師 南京市）

CONTENTS

1. 中国 CDC 発表の 2024 年 1 月の COVID-19 感染状況	1
2. 中国 COVID-19 参考資料	4
3. 中国本土のインフルエンザ動向（中国国家インフルエンザセンター第 5 週（1.29～2.4）週報）	6
4. 国家衛生健康委員会 2024.2.4 記者会見——JN.1 が優勢株に	7
5. H3N2 と H10N5 混合感染による死亡症例（浙江省）	7
6. 最新人口統計から振り返る COVID-19 第 1 波	8

1. 中国 CDC の月次レポート

全国 COVID-19 感染状況

2024.2.6 発表分¹（2024 年 1 月分）全文

一、全国の COVID-19 重症と死亡症例の報告状況

2024 年 1 月 1～31 日、全国 31 の省(自治区、直轄市) と新疆生産建設兵団が報告した新規重症症例は 134 例、死亡症例は 3 例（全数が基礎疾患に加え COVID-19 に感染による死亡）であった(図 1-1)。

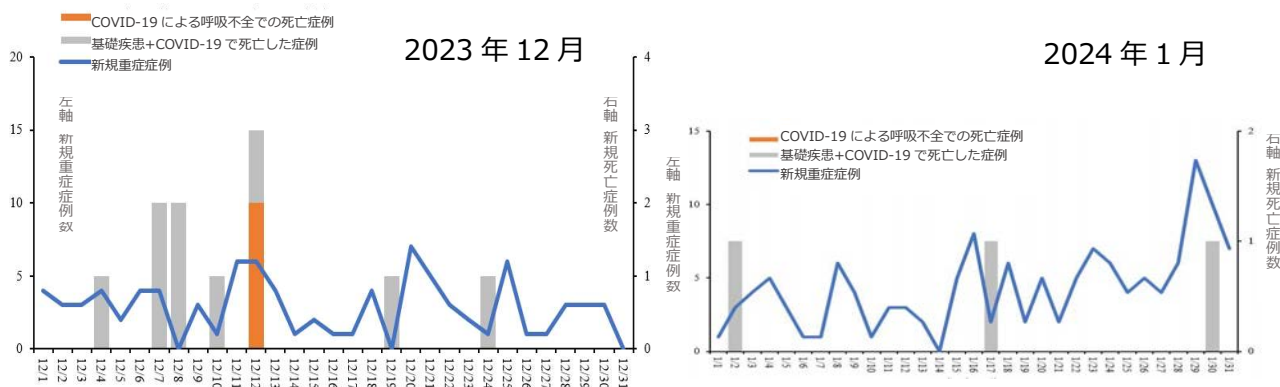


図 1-1 2023 年 12 月～2024 年 1 月 全国 COVID-19 新規重症症例と死亡症例の報告状況 中国 CDC

¹ 『全国新型冠状病毒感染疫情情况』中国 CDC HP

2024.2.6 発表分 https://www.chinacdc.cn/jkzt/crb/zl/szkb_11803/jszl_13141/202402/t20240206_272824.html

2024.1.10 発表分 https://www.chinacdc.cn/jkzt/crb/zl/szkb_11803/jszl_13141/202401/t20240110_271902.html

二、全国発熱外来診療状況

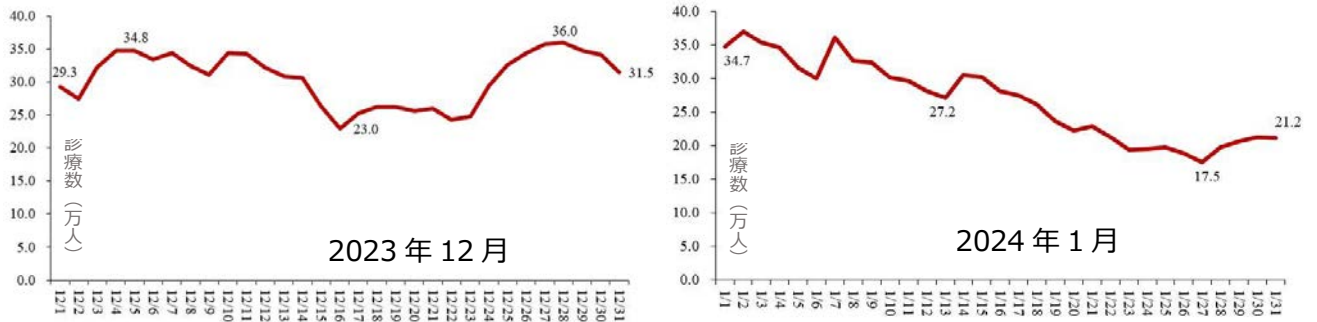


図 1-2 2023年12月～2024年1月 全国発熱外来診療人数の変化 中国 CDC

2024年1月1～31日、全国31の省（自治区、直轄市）と新疆生産建設兵団が報告した発熱外来診療数は波動的に下降した。1月1日に34.7万人を記録後は上下しながら減少し、1月27日にはこの月最低の17.5万人となった後、若干上昇し、1月31日には21.2万人であった（図1-2）。

三、定点病院サーベイランス状況

2024年第1～4週（1月1～28日）、全国定点病院での外来、救急外来受診者に占めるインフルエンザ様症例の比率（ILI%）は引き続き減少傾向で、第1週から順に9.0%、8.1%、7.4%、6.2%であった（図1-3-1）。

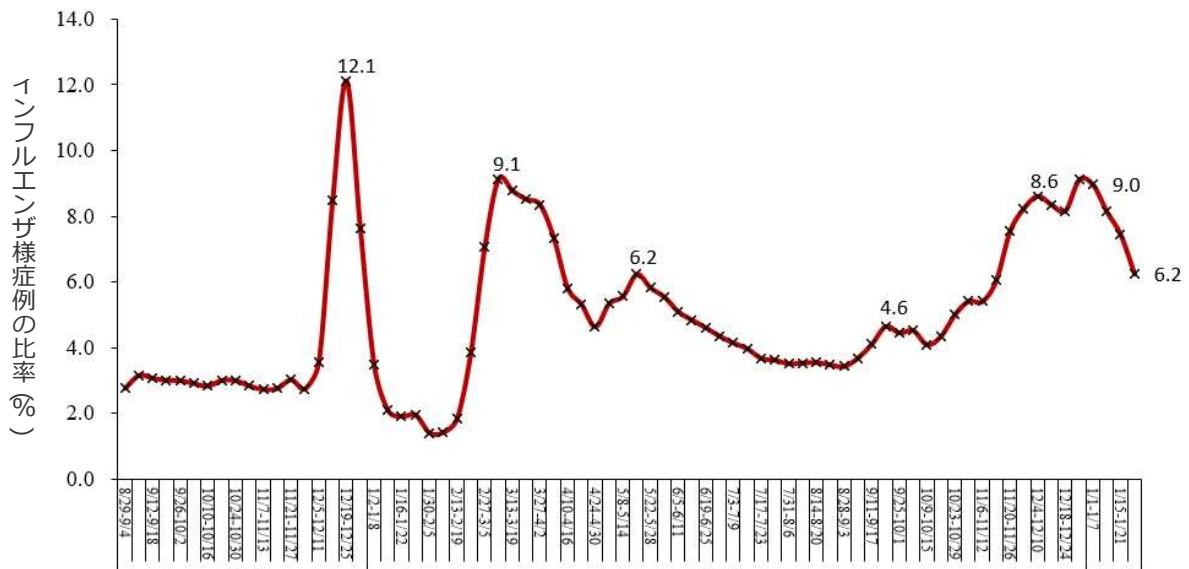


図 1-3-1 全国定点病院報告のインフルエンザ様症例比率（ILI%）の変化 中国 CDC

インフルエンザ様症例（ILI）の SARS-CoV-2 陽性率は、2024 年第 1 週の 0.9%から第 4 週の 2.0%へと小幅な増加を示した（図 1-3-2）。

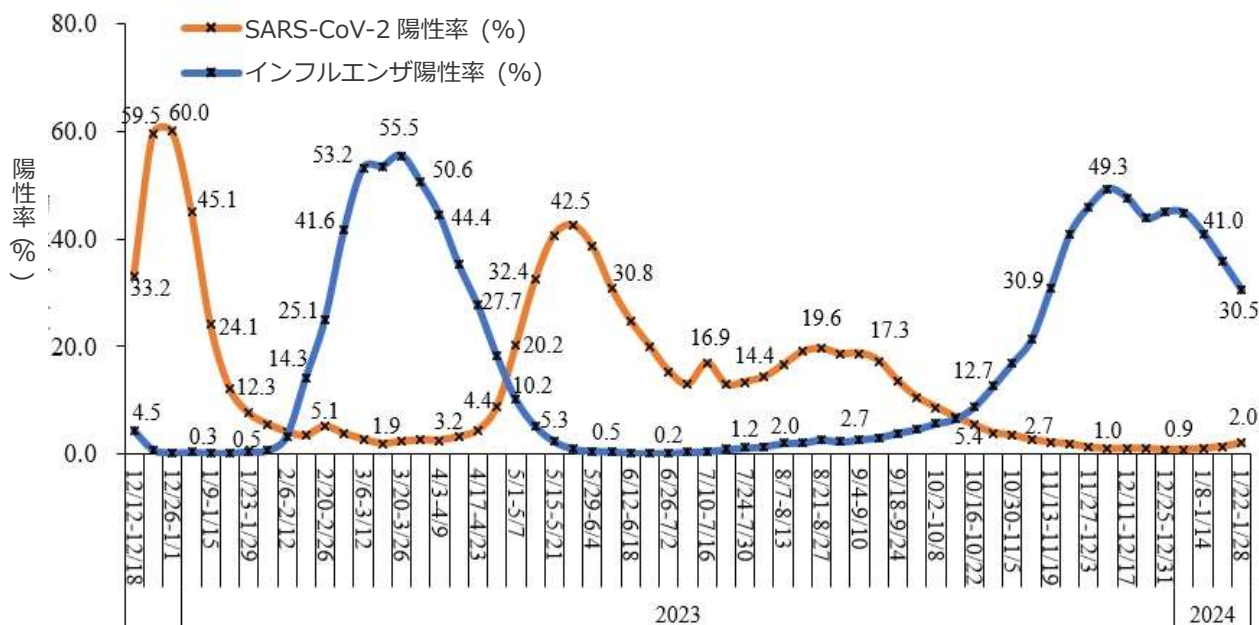


図 1-3-2 全国定点病院でのインフルエンザ様症例（ILI）の SARS-CoV-2 とインフルエンザ陽性率の変化 中国 CDC

四、本土症例ウイルス変異サーベイランス状況

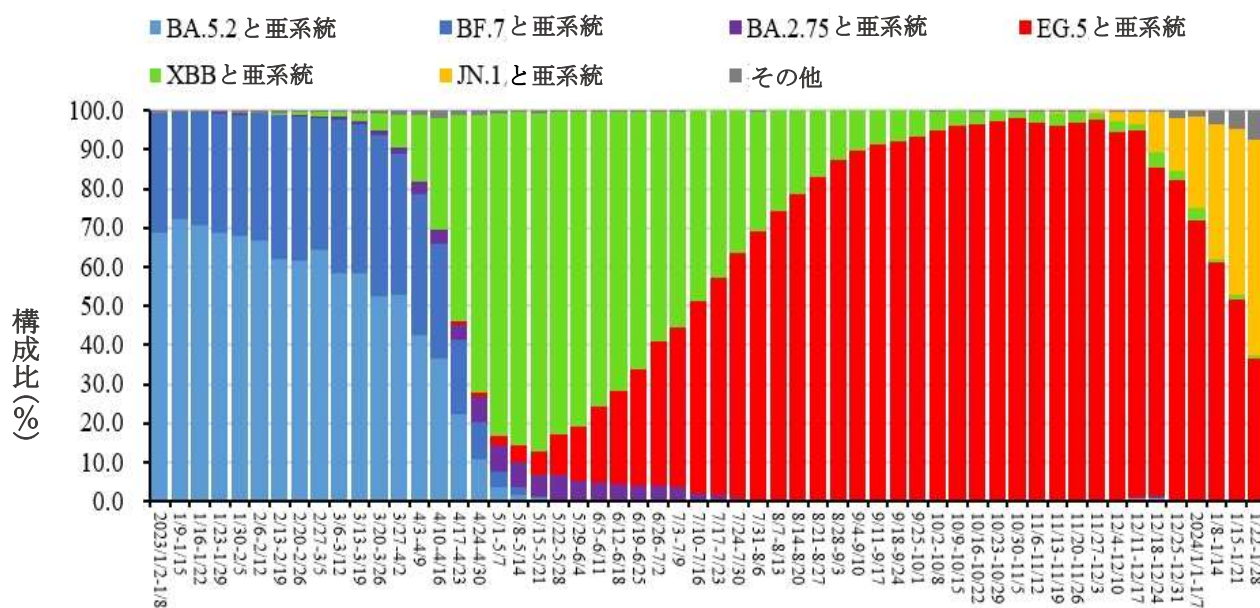


図 1-4 全国の SARS-CoV-2 本土症例変異株の変化 中国 CDC

2024年1月1～31日、全国31の省（自治区、直轄市）と新疆生産建設兵団から計3,145例の本土症例の有効なSARS-CoV-2ゲノムシーケンスが報告され、全数がオミクロン株であった。サンプル採取日で見ると、2024年1月はXBBと亜系統の比率は引き続き減少し、JN.1と亜系統は上昇傾向を呈している（図1-4）。

2. 記者による中国 COVID-19 参考資料

(1) GISAID ホームページ²より

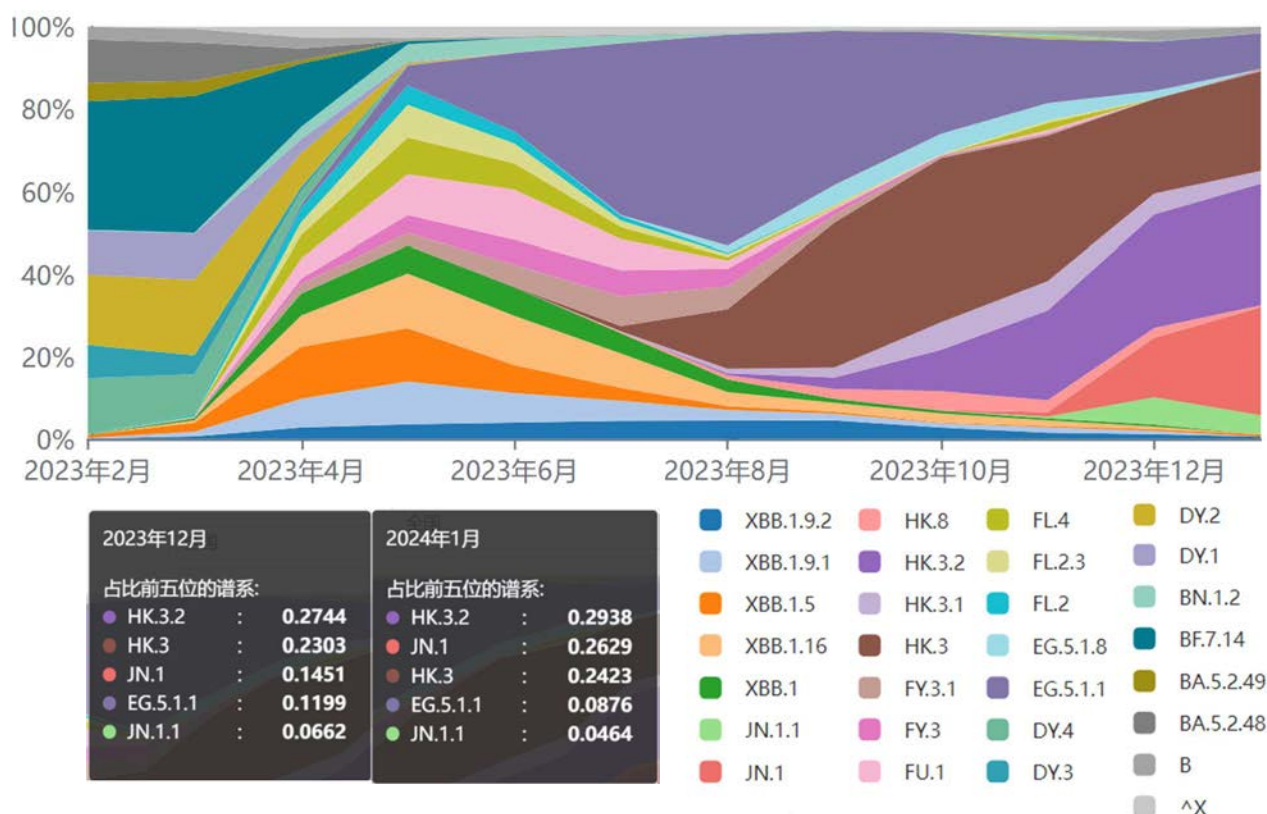


図 2-1 GISAID 公表の中国本土症例変異株の変化 GISAID (2024.2.7 現在)

(2) 第 1 波以降の中国 CDC 発表 COVID-19 データ集計

1月は前月に比べ、新規 COVID-19 重症者数は月末にかけてやや増加（88→134人）したが、死亡者数は減少した（11→3人）（表 2-1）。

発熱外来受診者数は1月に入り減少傾向となったが、インフルエンザ流行は下降局面に入り（ILIのインフルエンザ陽性率は41.0→30.5%）、COVID-19 流行はまだ本格的ではない（ILIのSARS-CoV-2陽性率は0.9→2.0%）ことからくる（表 2-2）。

² GISAID HP <https://gisaid.org/phylogenetics/china-cn/>

表2-1 中国本土 COVID-19関連新規重症、死亡症例数

	新規重症症例	死亡症例	うち COVID-19での呼吸不全による死亡	基礎疾患+ COVID-19感染による死亡
2022/12/8~2023/1/12		59,938	5,503	54,435
1/13~19		12,658	681	11,977
1/20~26		6,364	289	6,075
1/27~2/2		3,278	131	3,147
2/3~9		912	27	885
2/10~16		98	1	97
2/17~23		7	0	7
2/24~3/2		0	0	0
3/3~9		0	0	0
3/10~16		0	0	0
3/17~23		0	0	0
3/24~30		0	0	0
3/31~4/6		0	0	0
4/7~13		0	0	0
4/14~20		0	0	0
4/21~27		0	0	0
5/1~31	2,777	164	3	161
6/1~30	1,968	239	2	237
7/1~31	455	65	0	65
8/1~31	532	43	0	43
9/1~30	398	45	1	44
10/1~31	209	24	0	24
11/1~30	135	8	0	8
12/1~31	88	11	2	9
2024.1/1~31	134	3	0	3
合計		83,857	6,640	77,217

*1日あたりの死亡数ピークは2023.1.4の4,273人
 *2022年12月~2023年4月分は在院死亡症例。
 (中国CDC発表データより筆者作成)

国家衛生健康委の2024.2.4 記者会見⁴によれば、JN.1がすでに SARS-CoV-2 の優勢株となっており、2月10日の春節前後の人の流動にともなう流行の拡大が懸念されている。

表2-2 中国本土 発熱外来、インフルエンザ様症例 (ILI) の状況

発熱外来受診者数 (人)		定点病院インフルエンザ様症例 (ILI)				
集計日	全体	集計週		外来受診者中の割合 (ILI%)	SARS-CoV-2 陽性率 (%)	インフルエンザ陽性率 (%)
ピーク値	286.7万 2022.12.23	週 No	ピーク値	12.1 2022.12.19~25	60.35 2022.12.26~2023.1.1	55.5 2023.3.20~26
2023年		2023年				
1/23	11.0万	3	1/16~22	2.0	13.10	0.14
1/30	16.4万	4	1/23~29	2.0	8.3	0.5
2/6	13.7万	5	1/30~2/5	1.4	5.7	0.6
2/13	12.8万	6	2/6~12	1.4	4.1	3.4
2/16	12.4万	7	2/13~19	1.8	3.4	14.3
2/23	14.7万	8	2/20~26	3.8	5.1	25.1
3/2	30.4万	9	2/27~3/5	7.1	3.8	41.6
3/9	48.1万	10	3/6~12	9.1	2.7	53.2
3/16	48.3万	11	3/13~19	8.8	1.9	53.5
3/23	45.5万	12	3/20~26	8.5	2.3	55.5
3/30	42.3万	13	3/27~4/2	8.4	2.6	50.6
4/6	38.4万	14	4/3~9	7.3	2.6	44.4
4/13	30.1万	15	4/10~16	5.8	3.2	35.3
4/20	23.6万	16	4/17~23	5.3	4.4	27.7
4/27	22.1万	17	4/24~30	4.6	8.8	18.3
5/1	18.3万	18	5/1~7		20.2	10.2
		19	5/8~14		32.4	5.3
5/16	36.0万	20	5/15~21	6.2	40.7	2.4
5/31	29.4万	21	5/22~28	5.8	42.5	1.0
6/1	28.8万	22	5/29~6/4	5.5	38.6	0.6
		23	6/5~11		30.8	0.5
		24	6/12~18		24.8	0.2
		25	6/19~25		20.1	0.2
6/30	16.4万	26	6/26~7/2	4.4	15.4	0.2
7/1	16.2万	27	7/3~9	4.1	13.0	0.4
		28	7/10~16		12.0	0.5
		29	7/17~23		12.9	
7/31	12.4万	30	7/24~30	3.6	13.4	1.2
8/1	12.6万	31	7/31~8/6	3.3	14.4	
8/8	13.6万	32	8/7~13			2.0
		33	8/14~20		19.0	
8/25	11.4万	34	8/21~27	3.5	19.6	2.7
8/31	12.6万	35	8/28~9/3	3.4	18.6	
9/1	11.6万	36	9/4~10			
9/18	17.7万	37	9/11~17		17.3	3.1
9/29	13.5万	38	9/18~24	4.6		
9/30	14.1万	39	9/25~10/1	4.5	10.5	4.6
10/1	13.7万	40	10/2~8	4.5	8.7	
10/6	15.1万	41	10/9~15	4.1		
10/13	13.3万	42	10/16~22			
10/30	20.5万	43	10/23~29	5.0	4.0	12.7
10/31	19.6万	44	10/30~11/5		3.5	
11/1	18.9万	45	11/6~12	5.4	2.7	
11/17	15.3万	46	11/13~19			30.9
11/27	33.8万	47	11/20~26			
11/30	31.3万	48	11/27~12/3	8.2	1.2	46.0
12/5	34.8万	49	12/4~10	8.6	1.0	49.3
12/16	23.0万	50	12/11~17		1.0	
12/28	36.0万	51	12/18~24	8.2	1.0	
12/31	31.5万	52	12/25~31	9.1	0.8	45.0
2024年		2024年				
1/1	34.7万	1	1/1~7	9.0	0.9	
1/13	27.2万	2	1/8~14	8.1		41.0
1/27	17.5万	3	1/15~21	7.4		
1/31	21.2万	4	1/22~28	6.2	2.0	30.5

(中国CDC発表データより筆者作成)

3. 中国本土インフルエンザ動向（中国国家インフルエンザセンター第5週（1.29～2.4）週報）³

・ 外来受診者中のインフルエンザ様症例の割合（ILI%）は、南方では6.4%で前週の6.9%よりやや減少、北方では5.0%で前週の5.4%よりやや減少した（図3-1）。

・ インフルエンザ様症例のインフルエンザウイルス陽性数は、南方32.4%（A型25.9%、B型74.1%）、北方26.3%（A型16.4%、B型83.6%）で、ともにB型(Victoria)が主流となっている。

・ 全国で発生したアウトブレイクは2例で、前週（第4週）の7例、第3週の34例から減少した。

	第5週		
	南方省份	北方省份	合計
検査数	5745	5658	11403
陽性数(%)	1862(32.4%)	1490(26.3%)	3352(29.4%)
A型	482(25.9%)	245(16.4%)	727(21.7%)
A(H3N2)	458(95.0%)	228(93.1%)	686(94.4%)
A(H1N1)pdm09	24(5.0%)	17(6.9%)	41(5.6%)
A(unsubtyped)	0	0	0
B型	1380(74.1%)	1245(83.6%)	2625(78.3%)
B未分系	0	0	0
Victoria	1380(100%)	1245(100%)	2625(100%)
Yamagata	0	0	0

表3-1 中国本土インフルエンザ様症例検査結果
中国国家インフルエンザセンター 2024年第5週週報

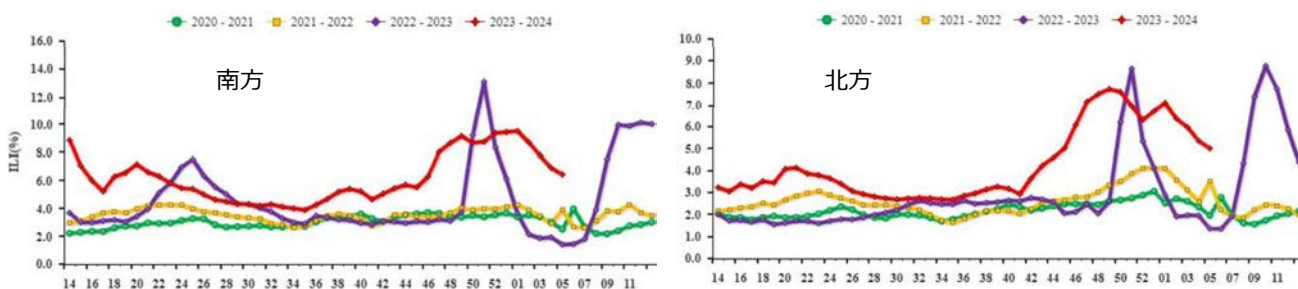


図3-1 中国本土サーベイランス病院報告インフルエンザ様症例の割合（ILI%）
（2020年～、横軸は週）中国国家インフルエンザセンター 2024年第5週週報

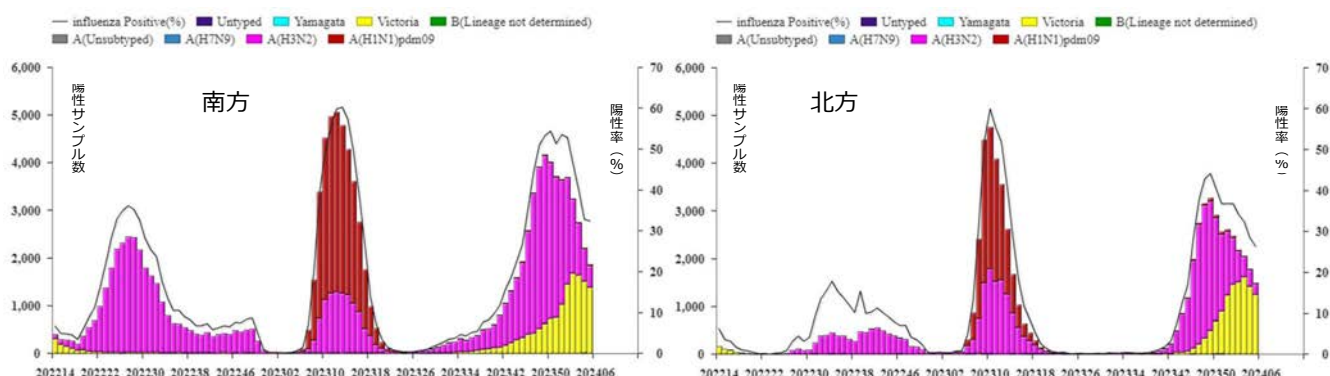


図3-2 中国本土のインフルエンザ様症例（ILI）検査結果の推移（横軸は週）
中国国家インフルエンザセンター 2024年第5週週報

³ 中国国家インフルエンザセンター第5週週報 2024.2.8 <https://ivdc.chinacdc.cn/cnic/zyzx/lqzb/202402/P020240208336214632126.pdf>

4. 国家衛生健康委員会 2024.2.4 記者会見——JN.1 が優勢株に⁴

国家衛生健康委員会 宣伝司副司長 米鋒 報道官

- ・最近のわが国の COVID-19 流行は低い水準で推移しており、インフルエンザ、肺炎マイコプラズマの感染者は減少、全国の二級以上の医療機関の呼吸器感染症の診療状況は平穏な状態が続いている。
- ・春節（2.10）前の帰省や国内旅行、海外旅行が盛んな時期にあたり、呼吸器疾患が流行しやすい状況にあり、春節前後の呼吸器疾患は一定の流行水準が予想される。

中国 CDC ウイルス疾患所 陳操 研究員

- ・今のところわが国の COVID-19 流行は引き続き低い水準で推移しているが、直近の症例報告やサーベイランス定点病院の検査陽性率などのモニタリングデータでは若干増加しており、COVID-19 流行が拡大傾向にあることを示している。
- ・本土症例では JN.1 変異ウイルスがすでに優勢株となっている。感染症例は主に軽症である。
- ・春節前後は広い範囲の人の流動や人の集まりが増えるため、COVID-19 流行は少しずつ増加するものと考えられる。
- ・モニタリングデータによると、わが国の急性呼吸器疾患は 2023 年 12 月上旬にピークを迎えたあと、2 週間連続でやや下降した。12 月末には少しリバウンドして高水準で推移したのち、最近の 3 週間はやや下降した。そのうちインフルエンザは下降傾向にあるものの、現在の呼吸器感染症の最も主要な病原体である。他の呼吸器疾患は低い水準である。
- ・専門家の判断としては、2 月も各種呼吸器疾患が交替で、または同時に流行する傾向にあり、インフルエンザは春節前後にやや低い水準に下降すると考えられる。

5. H3N2 と H10N5 混合感染による死亡症例（浙江省）

中国国家 CDC は 1 月 30 日、HP に『浙江省で H3N2 と H10N5 混合感染症例 1 例を発見』⁵を公開した。全文は以下の通り。

患者、女性、63 歳、安徽省宣城人、複数の基礎疾患があった。2023 年 11 月 30 日、咳嗽、咽頭痛、発熱等の症状が出現、12 月 2 日症状が悪化したため近くの医療機関で治療、12 月 7 日浙江省の医療機関に移り入院治療を受けたが、その後重篤となり 12 月 16 日に死亡した。死亡症例に対する後ろ向き研

⁴『国家卫生健康委员会 2024 年 2 月 4 日新闻发布会』国家衛生健康委 HP 2024.2.4
<http://www.nhc.gov.cn/xcs/s3574/202402/faa5509652ee4d7ca018c66871cb3bd7.shtml>

⁵『浙江省发现一例 H3N2 与 H10N5 混合感染病例』国家 CDC HP 2024.1.30
<https://www.ndcpa.gov.cn/jbkzxx/c100008/common/content/1752234546782195712.html>

究の過程で、浙江省は2024年1月22日に、当症例のサンプルから季節性インフルエンザウイルスH3N2亜系統と鳥インフルエンザウイルスH10N5亜系統を分離した。1月26日、中国CDCが浙江から送付されたサンプルを再検査したところ、結果は従前と一致した。浙江、安徽の2省はすべての濃厚接触者に医学的観察を実施していたが、異常な状況は発見されず、核酸スクリーニング検査も陰性であった。後ろ向きの症例検索では、同時期に疑わしい症例は発見されなかった。

国家CDCは浙江、安徽両省に、関係する対策方案にもとづく防疫措置の実施を指導するとともに、専門家によるリスク評価を実施した。同評価によると、ウイルス全ゲノム解析では、H10N5ウイルスはトリ由来で、有効にヒトに感染させる能力は持たず、今回は偶然トリから人に異種間伝播したと考えられる。このウイルスがヒトに感染するリスクは低く、ヒト-ヒト感染の状況は発生していない。

専門家は市民に対し、日常生活ではトリの死体に触れないようにし、生きた家禽への直接接触もできるだけ避けること、飲食の衛生に注意し、自己防御の意識を高め、発熱や呼吸器症状が出た場合は、マスクを着用してただちに受診することを呼びかけている。

6. 最新人口統計から振り返る COVID-19 第1波

中国本土では2022.11.11の『新型コロナ肺炎防疫措置の更なる最適化と科学的で精緻な防疫の実行に関する通知』⁶（二十条の最適化措置）、2022.12.7の『COVID-19防疫措置の更なる最適化実施に関する通知』⁷（新十条の最適化措置）をもって「動態ゼロ化」戦略が終わり、その結果全土にCOVID-19感染（主にBA.5.2、BF.7）が広がり第1波となった。中国の公式発表では、第1波直前の2022.12.7までの累積確定症例は354,017例、累積死亡症例は5,235例（2022.12.8国家卫生健康委HP⁸）、毎日の症例報告の最終日となった2023.1.8までの累積確定症例は503,302例、累積死亡症例は5,272例であった（2023.1.9中国CDC⁹）（この時点で症例の数え方については議論あり）。

次にCOVID-19関係データが発表されたのは2023.1.15で、公表された2022.12.8～2023.1.12の在院死亡症例は59,938例（うちCOVID-19による呼吸不全での死亡が5,503例、基礎疾患に加えCOVID-19に感染による死亡が54,435例）であった¹⁰（表6-1）。

⁶『关于进一步优化新冠肺炎疫情防控措施 科学精准做好防控工作的通知』（共同预防抑制機構総発〔2022〕101号）2022.11.11 <http://www.nhc.gov.cn/xcs/yqfkd/202211/ed9d123bbfc14e738402d846290049ea.shtml>

⁷『关于进一步优化落实新冠肺炎疫情防控措施的通知』（共同预防抑制機構総発〔2022〕113号）2022.12.7 <http://www.nhc.gov.cn/xcs/zhengcwj/202212/8278e7a7ace34e5bb378f0e0fc94e0f0.shtml>

⁸『截至12月7日24时新型冠状病毒肺炎疫情最新情况』国家卫生健康委HP 2022.12.8 <http://www.nhc.gov.cn/xcs/yqtb/202212/cf3fb59d2e394ce2b89b5e18c60f5143.shtml>

⁹『截至1月8日24时新型冠状病毒感染疫情最新情况』中国CDC HP 2023.1.9 https://www.chinacdc.cn/jkzt/crb/zl/szkb_11803/jszl_11809/202301/t20230109_263283.html

¹⁰『全国新型冠状病毒感染疫情情况』中国CDC HP 2023.1.15 https://www.chinacdc.cn/jkzt/crb/zl/szkb_11803/jszl_13141/202301/t20230115_263381.html

第1波（2022.12月初旬～2023.2月初旬）の感染者数について中国CDC疫学首席専門家呉尊友氏は2023.1.21付けSNSで「全国の約80%の人が感染」とした¹¹。また2023.5～6月の第2波の感染者の大多数は第1波で感染しなかった人だとされる。

2024.1.17、2023年末の中国の人口が公表された¹²。年末人口は人口変動状況サンプル調査¹³の基準日11月1日0時現在の集計で、第1波の死亡者は2023年度（2022.11.1～2023.10.31）の死亡人口に含まれる。2023年死亡人口は1,110万人で、死亡率は前年の7.37%から7.87%に上昇した。前年からは69万人の増加となり、増加分を前年の死亡人口で割った値は6.63%となっている（表6-2）。増減値/前年死亡人口の値は2016～2020年は1%以内、2021年は1.60%、2022年は2.66%であり、2023年の6.63%は高齢化による自然な増加の範囲を明らかに超えて、COVID-19第1波の感染と関連死、医療の逼迫等による死亡の増加等を反映しているとみられる。「人口の80%が感染」だとすると、単純計算では11億人以上が罹患したことになり、前年より69万人増加した死亡者の中の何割かはオミクロン株感染による死者だと考えられる。

表6-1 中国本土 COVID-19死亡症例数（国家卫生健康委、中国CDC公式発表分）

時期別	死亡症例 (人)	うち COVID-19での呼吸不全による死亡 (人)	基礎疾患+ COVID-19感染による死亡 (人)	
① 開始～第1波前 2020.1月～2022.12/7	5,235			
第1波	2022.12/8～2023.1/12	59,938	5,503	54,435
	1/13～19	12,658	681	11,977
	1/20～26	6,364	289	6,075
	1/27～2/2	3,278	131	3,147
	2/3～9	912	27	885
	2/10～16 2/17～23	98 7	1 0	97 7
② 第1波（在院死亡症例*）計 2022.12/8～2023.2/23	83,255	6,632	76,623	
③ 第1波後第2波前** 2023.2/24～2023.4/27	0	0	0	
④ 第2波 2023.5/1～2023.6/30	403	5	398	
⑤ 第2波以降 2023.7/1～2024.1/31	199	3	196	
⑥ 開始～2024.1月総計 （①～⑤合計） 2020.1月～2024.1/31	89,092			

*2022年12月～2023年4月分は在院死亡症例

**2023.4/28～30は報告なし（週次報告から月次報告に改変期）

（国家卫生健康委、中国CDC発表データより筆者作成）

表6-2 中国本土死亡人口の推移（基準日：11月1日午前0時）

年度	総人口 (万人)	死亡人口 (万人)	増減 (万人)	増減/前年死亡人口 (%)	死亡率 (%)
2019	140,005	998	5	0.50	7.13
2020	141,178	998	0	0.00	7.07
2021	141,260	1,014	16	1.60	7.18
2022	141,175	1,041	27	2.66	7.37
2023	140,967	1,110	69	6.63	7.87

（国家統計局、中国政府網等のデータより筆者作成）

¹¹ 『呉尊友谈春节疫情：约80%的人已感染过，出现第二波的可能性很小』北京日报客户端 2023.1.21

<https://baijiahao.baidu.com/s?id=1755621664195717415&wfr=spider&for=pc>

¹² 『2023 人口 王萍萍：人口总量有所下降 人口高质量发展取得成效』国家统计局 HP（中国经济网）2024.1.18

https://www.stats.gov.cn/sj/sjid/202401/t20240118_1946701.html

¹³ 『2023 年人口变动情况抽样调查国家统计局公告』国家统计局 HP 2023.10.10

https://www.stats.gov.cn/xw/tjxw/tzgg/202310/t20231010_1943456.html